

KHÓ KHĂN TÂM LÝ CỦA BỆNH NHÂN UNG BƯỚU TẠI BỆNH VIỆN ĐA KHOA HÙNG VƯƠNG

Mã Ngọc Thê - Học viện Phụ nữ Việt Nam
Trần Nữ Nguyệt Minh - Trường đại học Tân trào
Email: themn@hvpnv.edu.vn

Tóm tắt: Bài viết phân tích thực trạng và các yếu tố khó khăn tâm lý gây ảnh hưởng đến quá trình điều trị của bệnh nhân ung bướu, đồng thời góp phần bổ sung cơ sở dữ liệu về tâm lý bệnh nhân ung thư ở Việt Nam. Trên cơ sở đó, đưa ra những đề xuất định hướng về mặt giải pháp hỗ trợ tinh thần phù hợp, góp phần nâng cao hiệu quả điều trị và chất lượng cuộc sống cho bệnh nhân ung bướu. Nghiên cứu được tiến hành trên cơ sở khảo sát, nhận diện các khó khăn tâm lý phổ biến; Phân tích yếu tố ảnh hưởng như giai đoạn bệnh, kinh tế, hỗ trợ gia đình. Từ đó, đề xuất giải pháp hỗ trợ như tư vấn, nhóm chia sẻ, đào tạo nhân viên y tế về hỗ trợ tâm lý cho bệnh nhân.

Từ khóa: Khó khăn tâm lý; rối loạn lo âu; bệnh nhân; ung bướu; sức khỏe tinh thần.

PSYCHOLOGICAL DIFFICULTIES OF CANCER PATIENTS AT HUNG VUONG GENERAL HOSPITAL

Abstract: This article analyzes the current situation and psychological challenges affecting the treatment process of cancer patients, while contributing to the database on the psychology of cancer patients in Vietnam. Based on this, it proposes solutions to provide appropriate mental support, contributing to improved treatment effectiveness and quality of life for cancer patients. The research was conducted based on surveys and identification of common psychological challenges; analysis of influencing factors such as disease stage, economic situation, and family support. From this, solutions such as counseling, support groups, and training of healthcare professionals in providing psychological support to patients are proposed.

Keywords: Psychological challenges; anxiety disorders; patients; cancer; mental health.

Nhận bài: 20/03/2026

Phản biện: 20/04/2026

Duyệt đăng: 25/04/2026

I. ĐẶT VẤN ĐỀ

Ung thư hiện nay đang trở thành một trong những nguyên nhân hàng đầu gây tử vong tại Việt Nam cũng như trên thế giới. Sự gia tăng nhanh chóng về số lượng bệnh nhân ung bướu không chỉ đặt ra thách thức đối với hệ thống y tế về mặt điều trị mà còn kéo theo nhiều hệ lụy về tâm lý – xã hội. Thực tế cho thấy, bên cạnh những đau đớn thể xác và gánh nặng tài chính, bệnh nhân ung thư còn phải đối diện với hàng loạt khó khăn tâm lý như lo âu, trầm cảm, mất ngủ, mặc cảm, cảm giác tuyệt vọng, thậm chí có ý nghĩ từ bỏ điều trị hoặc tìm đến cái chết. Những khó khăn tâm lý này nếu không được quan tâm đúng mức sẽ làm giảm chất lượng cuộc sống, ảnh hưởng đến quá trình điều trị, làm tăng nguy cơ tử vong và gây thêm áp lực cho gia đình cũng như xã hội.

Trong khi đó, các nghiên cứu trong nước về lĩnh vực này còn hạn chế, chủ yếu dừng lại ở mức độ khảo sát cắt ngang tại một số bệnh viện lớn, quy mô mẫu chưa lớn và chưa có nhiều giải pháp can thiệp cụ thể để cải thiện sức khỏe tinh thần cho người bệnh. Tại Bệnh viện đa khoa Hùng Vương, số lượng bệnh nhân ung bướu ngày càng gia tăng. Đối tượng bệnh nhân ung bướu tại đây có hoàn cảnh rất đa dạng, trong đó nhiều người đến từ

vùng nông thôn, miền núi. Họ phải di chuyển quãng đường xa, chi phí đi lại – ăn ở lớn, nhưng lại ít có cơ hội tiếp cận các dịch vụ chăm sóc tinh thần, đặc biệt là dịch vụ tâm lý chuyên nghiệp. Bên cạnh đó, họ còn gặp rào cản văn hóa và định kiến như: “ôm thì uống thuốc, tâm lý là chuyện tự vượt qua”. Gia đình vẫn là chỗ dựa chính, nhưng nguồn lực mỏng; người chăm sóc thường phải nghỉ làm, thu nhập giảm, dẫn đến tăng căng thẳng tài chính và thậm chí mâu thuẫn trong gia đình. Tất cả những yếu tố này khiến bệnh nhân không chỉ chịu đựng khó khăn từ bệnh tật mà còn gánh thêm áp lực kinh tế, gia đình và tâm lý. Nhưng đến nay vẫn chưa có nhiều công trình nghiên cứu chuyên sâu nào đánh giá một cách hệ thống về thực trạng khó khăn tâm lý của người bệnh.

II. NỘI DUNG NGHIÊN CỨU

2.1. Phương pháp nghiên cứu

- Đối tượng khảo sát là 100 bệnh nhân ung bướu đang điều trị tại bệnh viện và khảo sát 20 cán bộ và nhân viên y tế nhằm bổ sung thêm các thông tin cần thiết.

- Nghiên cứu này của chúng tôi sử dụng nhóm các phương pháp nghiên cứu thực tiễn để thu thập thông tin về người bệnh: Phương pháp điều tra

bằng phiếu hỏi; Phương pháp quan sát; Phương pháp phỏng vấn sâu; Phương pháp chuyên gia; Phương pháp tham vấn tâm lý; Phương pháp xử lý số liệu có sử dụng công thức thống kê toán học với sự hỗ trợ của phần mềm SPSS.

2.2. Kết quả nghiên cứu

2.2.1. Thực trạng nhận thức của bệnh nhân ung bướu về tình trạng bệnh của bản thân.

Đa số bệnh nhân ung bướu có xu hướng đánh giá tình trạng bệnh của bản thân ở mức độ nghiêm trọng. Cụ thể, 55% bệnh nhân cho rằng bệnh ở mức nặng và 13% đánh giá rất nặng, chiếm tổng cộng 68%. Trong khi đó, 30% bệnh nhân nhận định bệnh ở mức trung bình và chỉ 2% cho rằng bệnh gần như không đáng lo.

Xét về mặt phân bố số liệu, nhóm đánh giá bệnh ở mức nặng và rất nặng chiếm tỷ lệ cao cho thấy phần lớn bệnh nhân đã có nhận thức nhất định về tính chất nguy hiểm của bệnh. Đây là một yếu tố tích cực, góp phần thúc đẩy sự tuân thủ điều trị và hợp tác với nhân viên y tế. Tuy nhiên, tỷ lệ 32% bệnh nhân đánh giá bệnh ở mức trung bình hoặc thấp hơn cho thấy vẫn tồn tại khoảng trống trong nhận thức. Sự chênh lệch này phản ánh tính không đồng đều trong mức độ hiểu biết của bệnh nhân, đồng thời cho thấy nhận thức chưa hoàn toàn gắn với tình trạng bệnh thực tế.

Bên cạnh đó, việc có tới 13% bệnh nhân đánh giá bệnh ở mức rất nặng cũng cần được xem xét dưới góc độ tâm lý. Nhóm này có thể đang chịu ảnh hưởng bởi lo âu cao hoặc có xu hướng bi quan hóa tình trạng bệnh, điều này có thể dẫn đến căng thẳng kéo dài và ảnh hưởng tiêu cực đến quá trình điều trị. Như vậy, cho thấy nhận thức của bệnh nhân không chỉ thiếu đồng nhất mà còn có xu hướng phân cực, bao gồm cả đánh giá thấp và đánh giá quá mức mức độ bệnh.

Nguyên nhân của thực trạng này có thể liên quan đến trình độ học vấn, khả năng tiếp cận thông tin y tế, hiệu quả truyền đạt của nhân viên y tế, cũng như yếu tố tâm lý cá nhân như cơ chế né tránh hoặc phủ nhận bệnh. Ngoài ra, trải nghiệm cá nhân và môi trường xã hội cũng đóng vai trò trong việc hình thành nhận thức của bệnh nhân.

Thực trạng này nói lên vai trò của công tác xã hội trong bệnh viện trở nên đặc biệt quan trọng. Nhân viên công tác xã hội có thể tham gia vào quá trình hỗ trợ bệnh nhân thông qua việc tư vấn, giải thích thông tin về bệnh một cách dễ hiểu, phù hợp với từng đối tượng. Đồng thời, họ đóng vai trò cầu nối giữa bệnh nhân, gia đình và nhân viên y

tế, giúp đảm bảo thông tin được truyền đạt đầy đủ và chính xác hơn.

Từ những phân tích trên có thể thấy rằng, bên cạnh việc cung cấp thông tin y khoa, cần phát huy vai trò của công tác xã hội trong hỗ trợ nhận thức và tâm lý cho bệnh nhân ung bướu. Đây là yếu tố quan trọng góp phần nâng cao hiệu quả điều trị toàn diện.

Bên cạnh đó chúng tôi cũng tiến hành khảo sát về nhận thức về vấn đề bệnh ung thư có chữa khỏi hay không? Kết quả cho thấy, nhận thức về vấn đề khỏi bệnh còn nhiều hạn chế và có xu hướng thiên về bi quan. Cụ thể, 78% bệnh nhân cho rằng ung thư là bệnh nguy hiểm và 48% nhận định bệnh khó chữa khỏi. Trong khi đó, 35% cho rằng bệnh có thể chữa khỏi nếu phát hiện sớm, 15% tin rằng bệnh có thể kiểm soát và chỉ 4% cho rằng có thể chữa khỏi hoàn toàn.

Nhận thức mang tính bi quan về khả năng chữa khỏi có thể kéo theo nhiều hệ quả. Về mặt tâm lý, bệnh nhân dễ rơi vào trạng thái lo âu, căng thẳng kéo dài, thậm chí mất hy vọng.

Trước thực trạng này, vai trò của công tác xã hội trong bệnh viện là rất quan trọng. Nhân viên công tác xã hội có thể hỗ trợ bệnh nhân thông qua việc cung cấp thông tin một cách phù hợp, dễ hiểu, giúp người bệnh tiếp cận đầy đủ hơn về khả năng điều trị. Đồng thời, họ có thể thực hiện tham vấn tâm lý nhằm giúp bệnh nhân điều chỉnh nhận thức theo hướng cân bằng, giảm bớt lo âu và củng cố niềm tin vào quá trình điều trị.

2.2.2. Đánh giá của bệnh nhân ung bướu về các tác động của bệnh đến các khía cạnh đời sống cá nhân và gia đình gây khó khăn tâm lý ảnh hưởng đến kết quả điều trị.

Sự đánh giá của bệnh nhân xuất phát từ nhận thức về những tác động của bệnh đến các khía cạnh khác nhau trong đời sống cá nhân và gia đình

Kết quả cho thấy tỷ lệ bệnh nhân nhận thức bệnh ảnh hưởng đến tinh thần, tâm lý chiếm cao nhất (94%), tiếp theo là ảnh hưởng đến kinh tế gia đình (87%) và sinh hoạt hàng ngày (77%). Trong khi đó, tỷ lệ nhận thức về ảnh hưởng đến quan hệ gia đình – xã hội (35%) và gánh nặng xã hội (23%) thấp hơn đáng kể.

Những số liệu này cho thấy bệnh nhân có xu hướng nhận thức rõ ràng và sâu sắc hơn đối với các tác động mang tính trực tiếp, thường xuyên và gắn liền với trải nghiệm cá nhân. Đặc biệt, ảnh hưởng đến sức khỏe tinh thần chiếm tỷ lệ rất cao, phản ánh thực tế rằng quá trình mắc bệnh và điều

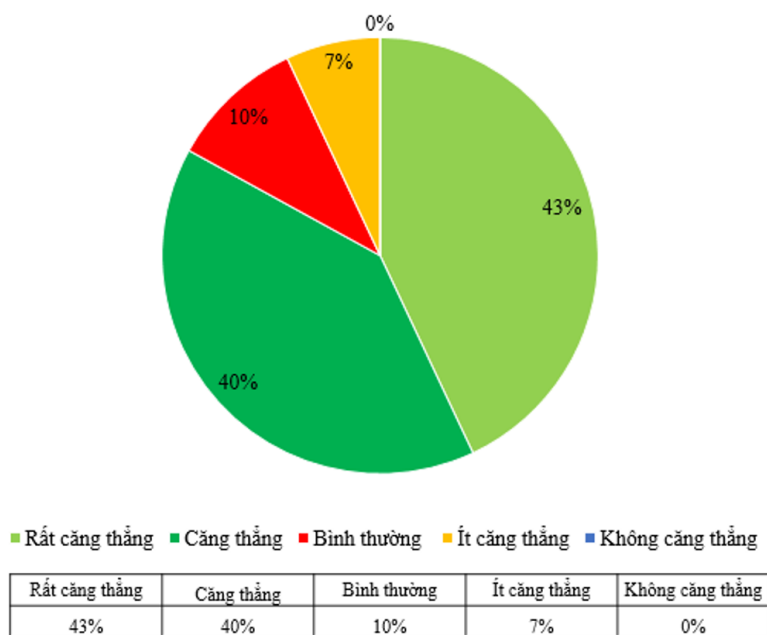
trị ung thư thường đi kèm với trạng thái lo âu, căng thẳng và áp lực kéo dài. Bên cạnh đó, gánh nặng kinh tế cũng được nhận thức rõ, điều này phù hợp với đặc điểm chi phí điều trị ung thư thường cao, kéo dài và ảnh hưởng đến toàn bộ nguồn lực của gia đình.

Nhìn chung, các hậu quả tâm lý ở bệnh nhân ung bướu là phổ biến và đa dạng, đòi hỏi sự can

thiệp toàn diện. Vì vậy, cần tích hợp các hoạt động hỗ trợ tâm lý và phát huy vai trò của công tác xã hội trong quá trình điều trị nhằm giúp bệnh nhân ổn định tinh thần, nâng cao động lực sống và cải thiện chất lượng cuộc sống.

2.2.3. *Thực trạng các biểu hiện khó khăn tâm lý của bệnh nhân ung bướu*

2.2.3.1. Căng thẳng



Biểu đồ 1: Biểu hiện tâm lý căng thẳng của bệnh nhân ung bướu

Dựa vào Biểu đồ 1, kết quả khảo sát cho thấy mức độ căng thẳng ở bệnh nhân ung bướu chiếm tỷ lệ cao và có xu hướng nghiêm trọng. Cụ thể, 43% bệnh nhân cho biết ở trạng thái rất căng thẳng và 40% cảm thấy căng thẳng, chiếm tổng cộng 83%. Trong khi đó, chỉ có 10% bệnh nhân đánh giá mức độ bình thường và 7% cho rằng ít căng thẳng; không có bệnh nhân nào cho biết không căng thẳng.

Kết quả này phản ánh căng thẳng là một biểu hiện tâm lý phổ biến và nổi bật ở bệnh nhân ung bướu. Tỷ lệ bệnh nhân ở mức căng thẳng cao cho thấy phần lớn người bệnh đang phải đối mặt với áp lực tâm lý đáng kể trong quá trình chẩn đoán và điều trị. Căng thẳng có thể bắt nguồn từ nhiều yếu tố như lo lắng về tiên lượng bệnh, tác dụng phụ của điều trị, gánh nặng chi phí, cũng như sự thay đổi trong sinh hoạt và vai trò cá nhân. Điều này khẳng định, tình trạng căng thẳng kéo dài nếu không được can thiệp kịp thời có thể ảnh hưởng tiêu cực đến sức khỏe tinh thần, làm giảm khả năng tuân thủ điều trị và chất lượng cuộc sống của

bệnh nhân. Từ thực tế này, vai trò của công tác xã hội trong bệnh viện cần được chú trọng như một yếu tố hỗ trợ thiết yếu. Nhân viên công tác xã hội có thể tham gia tư vấn tâm lý, hướng dẫn bệnh nhân các kỹ năng quản lý căng thẳng, đồng thời giúp họ nhận diện và điều chỉnh cảm xúc tiêu cực.

Bên cạnh đó, công tác xã hội có thể tổ chức các hoạt động hỗ trợ nhóm, tạo môi trường để bệnh nhân chia sẻ trải nghiệm và giảm cảm giác căng thẳng, cô lập. Đồng thời, việc kết nối bệnh nhân với gia đình và các nguồn lực hỗ trợ cũng góp phần giảm bớt áp lực tâm lý và tăng khả năng thích nghi.

Do đó, cần tăng cường các biện pháp hỗ trợ tâm lý kết hợp với phát huy vai trò của công tác xã hội nhằm giúp bệnh nhân ổn định tinh thần và nâng cao hiệu quả điều trị.

2.2.3.2. Lo âu

Kết quả khảo sát cho thấy lo âu là một trong những biểu hiện tâm lý nổi bật ở bệnh nhân ung bướu với mức độ khá nghiêm trọng. Cụ thể, 72% bệnh nhân cho biết ở trạng thái rất lo âu và 23%

cảm thấy lo âu, chiếm tổng cộng 95%. Trong khi đó, chỉ có 5% bệnh nhân cho rằng ít lo âu và không có bệnh nhân nào đánh giá ở mức bình thường hoặc không lo âu.

Bên cạnh đó, tỷ lệ rất lo âu chiếm ưu thế cho thấy nhiều bệnh nhân đang ở trạng thái căng thẳng tâm lý kéo dài, có thể ảnh hưởng đến khả năng tập trung, giấc ngủ và tinh thần hợp tác điều trị. Nếu không được can thiệp kịp thời, lo âu kéo dài có thể dẫn đến các vấn đề tâm lý nghiêm trọng hơn như trầm cảm hoặc suy giảm chất lượng cuộc sống.

Từ thực tế này, vai trò của công tác xã hội trong bệnh viện cần được chú trọng như một thành phần quan trọng trong chăm sóc toàn diện. Nhân viên công tác xã hội có thể hỗ trợ bệnh nhân thông qua tham vấn tâm lý cá nhân, giúp người bệnh nhận diện nguyên nhân gây lo âu và hướng dẫn các kỹ năng kiểm soát cảm xúc. Đồng thời, việc tổ chức các nhóm hỗ trợ, tạo không gian để bệnh nhân chia sẻ và trao đổi kinh nghiệm cũng góp phần giảm bớt lo âu và tăng cường sự kết nối xã hội.

2.2.3.3. Sợ hãi

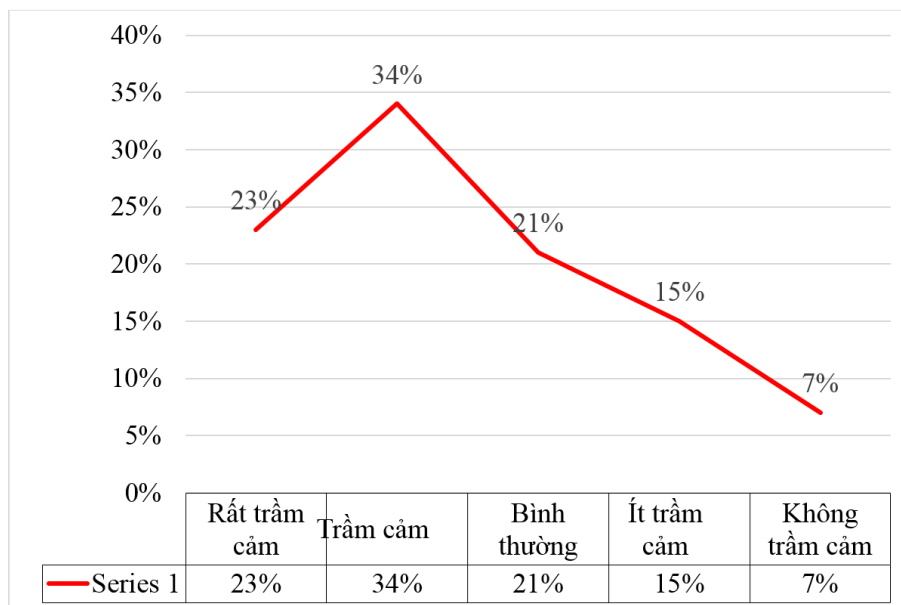
Tâm lý sợ hãi của bệnh nhân ung bướu, kết quả khảo sát cho thấy sợ hãi là một biểu hiện tâm lý phổ biến ở bệnh nhân ung bướu với mức độ tương

đối cao. Cụ thể, 32% bệnh nhân cho biết ở trạng thái rất sợ hãi và 55% cảm thấy sợ hãi, chiếm tổng cộng 87%. Trong khi đó, 13% bệnh nhân cho rằng ít sợ hãi và không có bệnh nhân nào đánh giá ở mức bình thường hoặc không sợ hãi.

Kết quả này phản ánh rằng phần lớn bệnh nhân đang trải qua trạng thái sợ hãi ở nhiều mức độ khác nhau, trong đó chủ yếu là mức độ trung bình đến cao. Sợ hãi ở bệnh nhân ung bướu thường liên quan đến nhiều yếu tố như nỗi lo về diễn biến bệnh, khả năng tử vong, tác dụng phụ của các phương pháp điều trị, cũng như những thay đổi về ngoại hình và chức năng cơ thể. Việc không có bệnh nhân nào ở mức bình thường hoặc không sợ hãi cho thấy đây là phản ứng tâm lý mang tính phổ biến và gần như tất yếu khi đối diện với bệnh lý ung thư.

Từ thực tế này, vai trò của công tác xã hội trong bệnh viện cần được quan tâm nhằm hỗ trợ bệnh nhân giảm bớt cảm giác sợ hãi. Đồng thời, tạo các hoạt động để bệnh nhân chia sẻ cảm xúc, kết nối bệnh nhân với gia đình và nhân viên y tế góp phần làm giảm cảm giác sợ hãi và tăng cường sự ổn định tinh thần giúp bệnh nhân cảm thấy an tâm hơn trong quá trình điều trị.

2.2.3.4. Trầm cảm



Biểu đồ 2: Biểu hiện tâm lý trầm cảm của bệnh nhân ung bướu

Kết quả khảo sát cho thấy, 23% bệnh nhân ở mức rất trầm cảm và 34% ở mức trầm cảm, chiếm tổng cộng 57%. Trong khi đó, 21% bệnh nhân đánh giá ở mức bình thường, 15% ít trầm cảm và 7% không trầm cảm. Như vậy, trầm cảm ở bệnh nhân ung bướu có thể liên quan đến nhiều yếu tố như tiên lượng bệnh không chắc chắn, quá trình điều trị kéo dài, tác dụng phụ của thuốc, cũng như

sự thay đổi trong vai trò xã hội và chất lượng cuộc sống. Có thể thấy, so với các biểu hiện như lo âu hay sợ hãi, trầm cảm có xu hướng ít biểu hiện rầm rộ hơn nhưng lại mang tính kéo dài và ảnh hưởng sâu sắc đến đời sống tinh thần của bệnh nhân.

2.2.3.5. Thiếu niềm tin vào điều trị

Kết quả khảo sát cho thấy có 48% bệnh nhân cho rằng ung thư là bệnh khó chữa khỏi. Bên cạnh

đó, quan niệm ung thư là “án tử” vẫn còn tồn tại ở một bộ phận bệnh nhân, phản ánh mức độ thiếu niềm tin vào hiệu quả điều trị hiện nay.

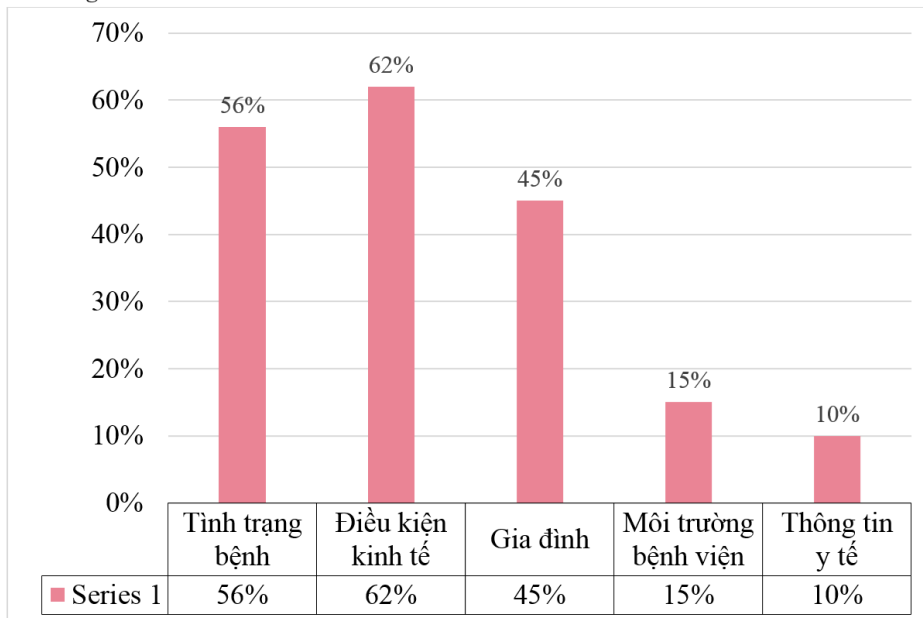
Thực trạng này cho thấy nhận thức của bệnh nhân còn chịu ảnh hưởng mạnh từ các quan niệm xã hội truyền thống, khi ung thư thường được gắn với tiên lượng xấu và khả năng tử vong cao. Điều này dẫn đến xu hướng nhìn nhận bệnh theo hướng bi quan, làm giảm niềm tin vào khả năng điều trị cũng như hiệu quả của các phương pháp y học hiện đại.

Thiếu niềm tin vào điều trị không chỉ dừng lại ở nhận thức mà còn ảnh hưởng trực tiếp đến tâm lý và hành vi của bệnh nhân. Người bệnh có thể dễ rơi vào trạng thái lo âu, chán nản, giảm động lực điều trị hoặc không tuân thủ đầy đủ phác đồ. Ngoài ra, một số trường hợp có thể tìm đến các phương pháp điều trị không chính thống do mất niềm tin vào y học.

Nguyên nhân của thực trạng này có thể xuất phát từ việc bệnh nhân chưa được cung cấp đầy đủ thông tin về tiến bộ trong điều trị ung thư, cũng như ảnh hưởng từ các trải nghiệm cá nhân hoặc từ cộng đồng. Những trường hợp bệnh nặng hoặc điều trị không thành công trong môi trường xung quanh có thể củng cố thêm niềm tin tiêu cực này.

Từ kết quả trên có thể thấy thiếu niềm tin vào điều trị là một vấn đề cần được quan tâm trong chăm sóc bệnh nhân ung bướu. Do đó, cần tăng cường tư vấn, truyền thông giáo dục sức khỏe và hỗ trợ tâm lý nhằm giúp bệnh nhân có nhận thức đúng đắn hơn về bệnh, củng cố niềm tin vào điều trị và nâng cao hiệu quả chăm sóc.

2.2.3.6. Một số yếu tố gây khó khăn tâm lý ảnh hưởng đến kết quả điều trị ở bệnh nhân ung bướu



Biểu đồ 3: Một số yếu tố ảnh hưởng đến quá trình điều trị bệnh của bệnh nhân

Kết quả khảo sát cho thấy tâm lý của bệnh nhân ung bướu trong quá trình điều trị chịu sự chi phối bởi nhiều yếu tố khác nhau, với mức độ ảnh hưởng không đồng đều.

Điều kiện kinh tế (62%) là yếu tố có tỷ lệ ảnh hưởng cao nhất. Điều này phản ánh gánh nặng tài chính trong quá trình điều trị bệnh ung bướu, bao gồm chi phí điều trị kéo dài, tiền thuốc, chi phí sinh hoạt và đi lại. Áp lực kinh tế không chỉ khiến bệnh nhân lo lắng về khả năng duy trì điều trị mà còn tạo cảm giác trở thành gánh nặng cho gia đình, từ đó làm gia tăng căng thẳng tâm lý và giảm động lực điều trị.

Tình trạng bệnh (56%) là yếu tố có ảnh hưởng lớn thứ hai. Mức độ nặng nhẹ của bệnh, các triệu

chứng lâm sàng như đau đớn, mệt mỏi, cũng như tiên lượng bệnh đều tác động trực tiếp đến trạng thái tâm lý. Những bệnh nhân có bệnh tiến triển nặng thường dễ xuất hiện lo âu, sợ hãi và bi quan, trong khi những trường hợp bệnh ổn định hơn có xu hướng giữ được tinh thần tích cực và hợp tác điều trị tốt hơn.

Gia đình (45%) là yếu tố có vai trò quan trọng trong việc hỗ trợ tâm lý. Sự quan tâm, chăm sóc và đồng hành của người thân giúp bệnh nhân giảm cảm giác cô đơn, tăng niềm tin và khả năng thích ứng với bệnh tật. Ngược lại, nếu thiếu sự hỗ trợ hoặc có áp lực từ phía gia đình, tâm lý bệnh nhân có thể bị ảnh hưởng tiêu cực.

Như vậy, các yếu tố ảnh hưởng đến tâm lý bệnh nhân ung bướu có sự khác biệt rõ rệt, trong

đó điều kiện kinh tế và tình trạng bệnh là những yếu tố tác động mạnh nhất. Việc phát huy vai trò của công tác xã hội trong việc can thiệp vào các yếu tố này là cần thiết nhằm góp phần ổn định tâm lý và nâng cao hiệu quả điều trị cho bệnh nhân.

III. KẾT LUẬN

Với kết quả nghiên cứu ở trên, trong bối cảnh Bệnh viện Đa khoa Hùng Vương là một bệnh viện tư nhân lớn của tỉnh Phú Thọ, với 82% bệnh nhân đánh giá tốt về chất lượng phục vụ và môi trường điều trị, đây là điều kiện thuận lợi để triển khai các hoạt động hỗ trợ tinh thần cho người bệnh. Bệnh viện không chỉ chú trọng đến điều trị chuyên môn mà còn quan tâm đến đời sống tinh thần của bệnh nhân thông qua nhiều hoạt động thiết thực như tổ chức các cuộc thi dành cho bệnh nhân ung thư như cuộc thi cắm hoa dành cho bệnh nhân ung thư, tổ chức thăm hỏi, động viên người bệnh, cũng như các chương trình văn nghệ gây quỹ “Vì ngày mai tươi sáng” nhằm hỗ trợ bệnh nhân ung thư. Những hoạt động này góp phần tạo môi trường điều trị thân thiện, nhân văn, giúp bệnh nhân cảm thấy được quan tâm, chia sẻ và nâng cao tinh thần trong quá trình điều trị.

Như vậy, nhu cầu hỗ trợ tinh thần của bệnh nhân ung bướu là đa dạng và mang tính toàn diện, bao gồm nhu cầu được lắng nghe, được cung cấp thông tin, được động viên và được tham gia các hoạt động hỗ trợ tâm lý. Điều này đặt ra yêu cầu cần xây dựng các mô hình chăm sóc toàn diện, kết

hợp giữa điều trị y khoa và hỗ trợ tâm lý, nhằm nâng cao chất lượng điều trị cũng như cải thiện chất lượng cuộc sống cho bệnh nhân ung bướu.

Trên cơ sở phân tích các khó khăn tâm lý của bệnh nhân ung bướu trên, công tác xã hội trong bệnh viện đóng vai trò quan trọng trong việc hỗ trợ bệnh nhân cải thiện sức khỏe tâm lý. Nhân viên công tác xã hội có thể tham gia sàng lọc, phát hiện sớm các dấu hiệu trầm cảm và phối hợp với nhân viên y tế trong quá trình can thiệp. Đồng thời, hoạt động tư vấn tâm lý cá nhân giúp bệnh nhân giải tỏa cảm xúc, tăng cường khả năng thích nghi và nâng cao động lực điều trị.

Bên cạnh đó, việc tổ chức các nhóm hỗ trợ, tạo môi trường chia sẻ giữa các bệnh nhân cũng góp phần giảm cảm giác cô lập và nâng cao tinh thần. Công tác xã hội còn có thể phối hợp với gia đình trong việc hỗ trợ người bệnh, giúp xây dựng môi trường chăm sóc tích cực và ổn định.

Do đó, cần kết hợp các biện pháp hỗ trợ tâm lý với vai trò của công tác xã hội nhằm giảm thiểu trầm cảm, nâng cao tinh thần và cải thiện chất lượng cuộc sống cho bệnh nhân trong quá trình điều trị. Nhìn chung, khó khăn tâm lý là một vấn đề phổ biến và có ảnh hưởng sâu sắc đến chất lượng cuộc sống cũng như hiệu quả điều trị của bệnh nhân ung bướu. Do đó, việc kết hợp giữa điều trị y khoa và hỗ trợ tâm lý – xã hội là hết sức cần thiết trong chăm sóc toàn diện người bệnh.

TÀI LIỆU THAM KHẢO

- Bộ Y tế (2020). *Hướng dẫn chẩn đoán và điều trị một số bệnh ung thư*. NXB Y học.
- Phạm Thị Hồng (2020). “Nhu cầu hỗ trợ tâm lý của bệnh nhân ung thư đang điều trị hóa chất”. *Tạp chí Tâm lý học*, 7, 32-40.
- Nguyễn Thị Hoa Huyền, Trần Thị Thanh Thúy, (2023), “Mức độ căng thẳng và các yếu tố liên quan ở phụ nữ mắc ung thư điều trị tại một số bệnh viện trên địa bàn thành phố Hà Nội”, *Tạp chí Y học Việt Nam*, tập 530, số 2.
- Chu Thị Hoài, (2024), “Thực trạng trầm cảm, lo âu, stress và nhu cầu hỗ trợ tâm lý của bệnh nhân ung thư đại trực tràng điều trị tại Bệnh viện Ung bướu Nghệ An năm 2024”, *Tạp chí Y học cộng đồng*, số 2, Tr. 186 - 191
- Trần Thị Lan (2021). Ảnh hưởng của hỗ trợ xã hội đến chất lượng cuộc sống bệnh nhân ung thư. *Tạp chí Khoa học Xã hội và Nhân văn*, 67(4), 112-120.
- Nguyễn Thị Minh & Trần Văn Hùng (2019). Thực trạng lo âu và trầm cảm ở bệnh nhân ung thư điều trị tại một số bệnh viện miền Trung. *Tạp chí Y học Việt Nam*, 478(2), 45-53.
- Nguyễn Văn Tuấn (2018). *Tâm lý học sức khỏe*. NXB Đại học Quốc gia Hà Nội.
- World Health Organization (2020). *Cancer fact sheet*. Retrieved from <https://www.who.int/news-room/fact-sheets/detail/cancer>